

Update juni 2021

# Kennispark Twente in ontwikkeling

Verantwoording in cijfers en verhalen over  
de herontwikkeling van een sciencepark

## Woord vooraf

Kennispark is bezig met een grote verbouwing. We transformeren van een enigszins verouderd bedrijventerrein - met weliswaar een toppositie in het nationale ecosysteem van innovatiecampussen - tot een modern, duurzaam sciencepark met een sterke focus op vier technologische thema's: MedTech, Advanced Manufacturing, Secure Systems en Materials. Ons economisch profiel wordt de komende jaren verder aangescherpt, we gaan de onderlinge samenwerking versterken en de fysieke inrichting krijgt een flinke opknabbeurt. Dit doen we aan de hand van 4 doelen en 7 interventies.

**4 doelen** Om deze transformatie in goede banen te leiden, hebben we in het voorjaar van 2020 op basis van de gebiedsstrategie uit 2018 een ontwikkelstrategie vastgesteld. Daarin staan 4 doelen omschreven voor de transformatie van Kennispark. Ook staat vermeld op welke wijze we de komende jaren inhoud geven aan deze vier doelen. De doelen (2 ruimtelijke en 2 programmatische) zijn:

- ▶ Toevoegen van een innovatiedistrict aan de Hengelosestraat
- ▶ Transformatie van het bestaande Business & Science-terrein
- ▶ Versterken van het profiel van Kennispark
- ▶ Versterken van de samenwerking op Kennispark



# KENNISPARK WHERE SCIENCE BECOMES BUSINESS

Deze doelen worden samenhangend gerealiseerd via **7 interventies**.  
Deze interventies zijn:

- ▶ Mengen van functies.
- ▶ Verduurzamen van vastgoed en buitenruimte.
- ▶ Het bieden van mobiliteits- en parkeeroplossingen.
- ▶ Creëren van ontmoetingsplekken.
- ▶ Voeren van kwaliteitsregie.
- ▶ Strategische acquisitie van nieuwe bedrijven en functies.
- ▶ Versterken van de samenwerking tussen bedrijven/communitybuilding.

In deze uitgave geven we inzicht in onze activiteiten van het afgelopen jaar en de resultaten die onze inspanningen tot dusver hebben opgeleverd. Dat doen we op basis van thema's binnen de 7 interventies. We hopen hiermee een goed beeld te geven welke krachtinspanning er door een breed scala aan organisaties en bedrijven geleverd wordt om tot een sterke innovatiecampus te komen. Geeft deze uitgave stof tot nadenken of roept het vragen op? We gaan graag in gesprek. We hebben elkaar hard nodig om van Kennispark Twente een sciencepark te maken waar ook het talent van de toekomst graag werkt en uitgedaagd wordt om te blijven innoveren!

Anne-Wil Lucas  
Gebiedsdirecteur Kennispark Twente

*Juni 2021*





# We zitten in de transformatie naar een modern sciencepark met focus

Anne-Wil Lucas - Gebiedsdirecteur Kennispark Twente

# Onze ambitie, wat willen we bereiken?

Kennispark bestaat uit drie hoofdgebieden, te weten de campus van de Universiteit Twente, het Business & Sciencepark ten zuiden van de Hengelosestraat en Twente Village (Grolsch Veste, Go Planet en IJsbaan Twente). De strategische aanpak richt zich op twee onderdelen van Kennispark, te weten:

- Gebied 1** Een nieuw toe te voegen innovatiedistrict aan weerszijden van de Hengelosestraat.
- Gebied 2** De transformatie van het bestaande gebied (het Business & Sciencepark).



# Onze 4 doelen toegelicht

## Doel 1

### **Toevoegen nieuw innovatiedistrict aan weerszijden van de Hengelosestraat**

Aan de zuidkant van de Hengelosestraat heeft de gemeente uitgifbare grond in eigendom. Op deze plek gaan we een nieuw 'gezicht' voor Kennispark realiseren. Aan haar kant van de Hengelosestraat heeft de Universiteit Twente eveneens uitgifbare gronden. Door de beide zijden van de Hengelosestraat in samenhang te ontwikkelen, willen we de verbinding tussen de UT-campus en het Business & Sciencepark letterlijk en figuurlijk versterken en het gebied een nieuw gezamenlijk hart geven. Hier moet 24/7 'reuring' zijn, net als op de campus zelf.

## Doel 2

### **Transformeren bestaand Business & Sciencepark**

Gezien de beperkte ruimte voor uitbreiding op Kennispark is alleen het toevoegen van een nieuw 'gezicht' en verblijfsgebied langs de Hengelosestraat niet genoeg. Ook het bestaande gebied krijgt een andere, meer campuswaardige, uitstraling. We willen het gebied daarom transformeren: van een bedrijventerrein waar parkeren, lunchen en werken per kavel is georganiseerd, naar een campussituatie waar de buitenruimte en gebouwen als gedeelde voorzieningen fungeren. En waarbij de ruimte tussen de gebouwen gaat uitnodigen tot verblijven en ontmoeten, zodat er meer - en op meer tijdstippen - levendigheid ontstaat.

### Doel 3

## Versterken profiel Kennispark

Door de jaren heen zijn er bedrijven op Kennispark gevestigd die nauwelijks een relatie hebben met de universiteit en geen hightech karakter hebben. Om Kennispark om te vormen van een bedrijventerrein tot een innovatiecampus, willen we steviger sturen op wie zich mogen vestigen op Kennispark. Ook willen we actief op zoek gaan naar bedrijven die bijdragen aan bestaande en nieuwe gewenste kennisclusters op Kennispark. We focussen ons nationaal en internationaal op de presentatie van ons MedTech-cluster, waarbij de wisselwerking met andere technologieclusters zorgen voor cross-overs. We richten ons op de volgende vier clusters, waarbij MedTech de grootste aandacht krijgt:

- ▶ **MedTech (medische technologie)**
- ▶ **Advanced Manufacturing**
- ▶ **Materials**
- ▶ **Secure Systems**

### Doel 4

## Versterken van de samenwerking

Voor de bedrijven op Kennispark moet het ertoe doen dat ze gevestigd zijn op Kennispark en niet op een andere willekeurige locatie. Ze moeten de meerwaarde van een innovatiecampus zien en ervaren ten opzichte van een regulier bedrijventerrein. En ze moeten daar ook wat voor over hebben. Bijvoorbeeld omdat ze de kans krijgen slimme combinaties te maken in klant- of marktbenadering met andere ondernemers op Kennispark of omdat ze dicht op kennis en talent van de universiteit zitten.

*Deze vier doelen vormen de basis voor onze activiteiten als gebiedsorganisatie en het bijbehorend jaarplan. Hierna geven we een overzicht van de actuele stand van zaken en de behaalde resultaten sinds voorjaar 2020.*



DESIGN LAB

COFFEE

Shop & Go



# Bottlenecks bij campusontwikkeling

“Makkelijk wordt  
het zeker niet”

- Anne-Wil Lucas

“Makkelijk wordt het zeker niet”, zegt Anne-Wil Lucas, gebiedsdirecteur van Kennispark Twente over de modernisering. “Maar we zitten op de goede weg.” Een van de problemen waar zij tegenaan loopt, is de versnippering van het vastgoedbezit. “Er zijn op het sciencepark ongeveer 60 verschillende vastgoedeigenaren waarvan 58 particuliere beleggers. Dat maakt overleg over de herinrichting van het park een flinke klus. Gelukkig zien de meeste vastgoedeigenaren wel het voordeel van een innovatiecampus versus een ‘gewoon bedrijventerrein’, maar we moeten hen wel in beweging zien te krijgen om met hun pand aan de slag te gaan.

Volgens het stedenbouwkundig plan wordt er de komende twintig jaar zeker 100 miljoen euro geïnvesteerd in Kennispark. Er komt onder andere een nieuw hoofdkantoor voor technologiebedrijf Demcon, het qua omzet en werknemers grootste bedrijf op het park.

*Lees het volledige interview met Anne-Wil Lucas, Mirjam Bult (Universiteit Twente), June Nods (gemeente Enschede), Dennis Schipper (Demcon), Boele de Bie (Xsens) en René Buck (Buck Consultants)*



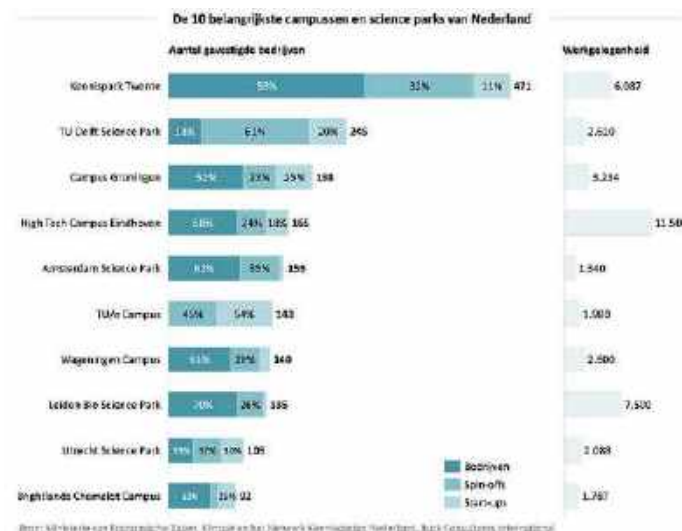
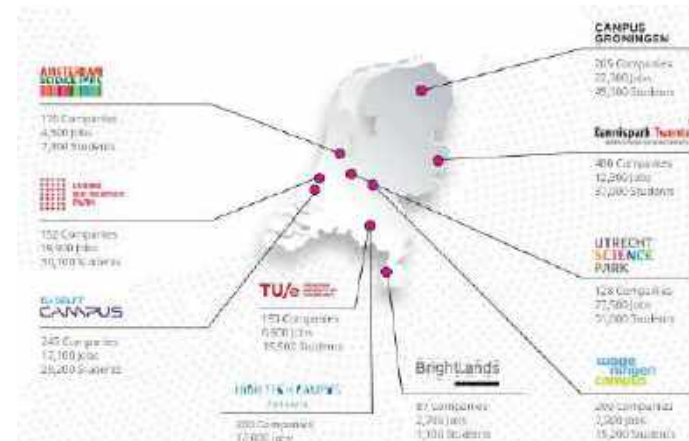


# Score Buck-lijst ranking scienceparken

Kennispark bekleedt een top 3 positie in de ranking van nationale innovatiecampussen, opgesteld door Buck Consultants. Met 400 bedrijven en ruim 12.000 banen op de UT en Kennispark samen zijn we de grootste campus.

Deze ranking dateert uit 2018. Het is nog niet bekend of het ministerie van EZK opnieuw opdracht geeft voor actualisatie van deze cijfers. Wel is bekend dat de andere campussen momenteel harder groeien dan Kennispark. We dreigen onze koploperspositie dus te verliezen.

*De onderstaande tabel gaat uit van werkgelegenheid bij Kennispark-bedrijven, de bovenste werkgelegenheidscijfers zijn inclusief onderwijsinstellingen UT en Saxion.*



# Werkgelegenheid op campussen

Met 550 extra banen is Kennispark met  
recht de banenmotor van Enschede.

Uit onderzoek van Buck Consultants International blijkt dat op campussen de werkgelegenheid fors harder groeide dan in de gemeenten waarin zij zijn gevestigd. In de periode 2014-2018 was de totale groei van het aantal arbeidsplaatsen in de gemeenten waarin de campussen zijn gevestigd 6 procent, terwijl dat percentage op de campussen maar liefst 22 procent was. Campussen fungeren dus als een focuspunt voor banengroei.

Groei werkgelegenheid

<b>Nationale campussen</b>	22%
<b>Gemeenten met sciencepark</b>	6%
<b>Kennispark</b> (2015-2019)	6%

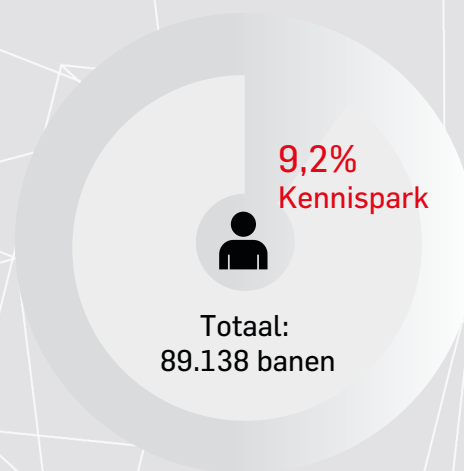
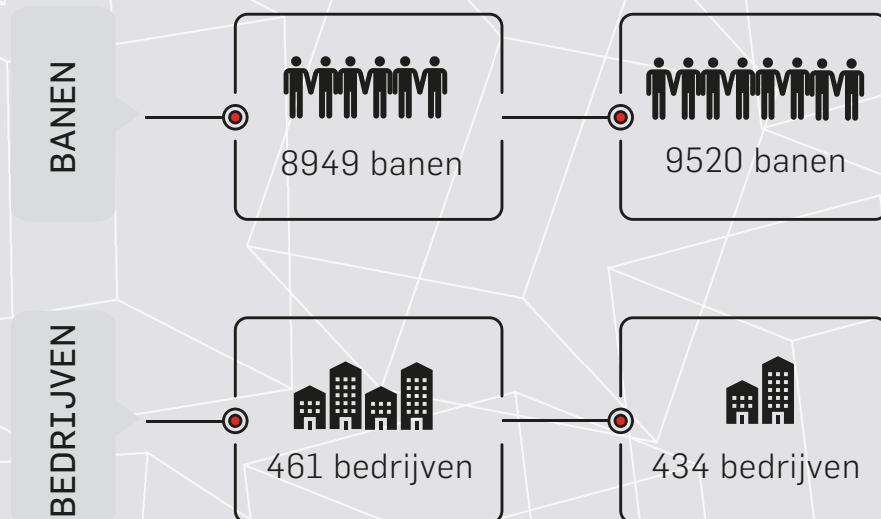
Met 550 extra banen nam Kennispark in 2019 circa 10% van de banengroei in Enschede voor haar rekening. De banengroei op Kennispark blijft echter wel achter ten opzichte van de andere campussen (6% i.p.v. 22%), en heeft investeringen nodig om een inhaalslag te maken. Omdat Kennispark goed is voor een tiende van de banengroei in Enschede en dus met recht een banenmotor genoemd kan worden, moeten rijk en gemeente blijven investeren om te voorkomen dat deze innovatiemotor tot stilstand komt.

In 2020 en 2021 zien we dat nieuwe hightech bedrijven zich vestigen op Kennispark en dat bestaande Kennisparkbedrijven fors groeien of verwachten te groeien in werkgelegenheid. De eerste tekenen van het 'herstel' van Kennispark worden daarmee zichtbaar.

# Over de banengroei op Kennispark



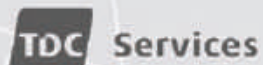
*De nieuwste cijfers worden juli 2021 verwacht. De voorlopige cijfers laten wederom groei zien.*



Lees meer



De volgende Kennispark bedrijven zorgden in 2019 voor de grootste banengroei:



**Snelgroeiende en innovatieve bedrijven**

**KvK Innovatie top 100 2018**

- #44 Sqills
- #61 Ipsum Energy

**KvK Innovatie top 100 2019**

- #12 20face, hoogste positie van Twente
- #68 4Silence

**KvK Innovatie top 100 2020**

- #26 LipoCoat, hoogste notering van Overijssel

**FD Gazellen Award 2020**

Bronzen Gazelle regio Oost  
3T, snelst groeiend in Twente

Andere noteringen:

Boers & Lem Vastgoedconsultants,  
Excellence AG Engineering,  
Idox Netherlands (Vindsubsidies)

Bron: Twente Index 2021



**Kennispark Twente**  
Where science becomes business!



De volgende Kennispark bedrijven hebben in gesprekken met de gebiedsorganisatie aangegeven forse groei te verwachten:

Demcon  
Xsens  
Micronit  
Mecal  
HoSt  
NX Filtration  
3T  
Solmates  
Maser  
ProLeit  
LipoCoat







Successstory

# XSENS: VAN SPIN-OFF NAAR SCALE-UP

Xsens begon 20 jaar geleden als spin-off van de Universiteit Twente. Nu, twee decennia later, heeft het nog altijd warme banden met de universiteit en is het een gevestigde naam op Kennispark met een internationaal georiënteerd werknemersprofiel. Voor hun uitbreiding kozen zij bewust voor ons sciencepark. Boele de Bie: "Pluspunt is het ecosysteem van bedrijven en kennisinstututen. Er is een goede samenwerking met de Universiteit Twente en andere regionale kennisbedrijven zoals internetexpert TRIMM en revalidatiecentrum Roessingh met hun Novalab en hun innovatieve revalidatietechnologieën. We zijn mede daardoor in 20 jaar tijd uitgegroeid tot een van de grootste bedrijven op Kennispark met ongeveer 150 personeelsleden en een omzet van 25 miljoen euro. Het komende jaar willen nog eens 80 nieuwe toptalenten aantrekken."



Lees het hele  
interview

Successstory

“We willen straks ingericht zijn als  
een soort micro-campus.”

- Jeroen Weijs



Lees het hele  
interview

# XSENS: INVESTEREN IN STARTUPS

Xsens investeert in een minicampus op Kennispark: een nieuw drielaags gebouw met een verbindende vide voor 120 mensen, een nieuwe fabrieksruimte met daarbovenop nog eens twee kantoorlagen en upgrading van het bestaande pand. Jeroen Weijs: “Door onze groei hebben we snel meer productiecapaciteit nodig. We hebben in onze bouwplannen ook ruimte beschikbaar gemaakt voor startups. Zo kunnen we samenwerking met de Universiteit Twente verder uitbouwen en kunnen afstudeerders bij ons een startup beginnen. We willen straks ingericht zijn als een soort micro-campus.”





JAKO  
ELECTRIC SUPERBIKE TWENTE  
UNIVERSITY OF TWENTE  
SAATCHI & SAATCHI

JAKO  
ELECTRIC SUPERBIKE TWENTE  
UNIVERSITY OF TWENTE  
SAATCHI & SAATCHI

JAKO  
ELECTRIC SUPERBIKE TWENTE  
UNIVERSITY OF TWENTE  
SAATCHI & SAATCHI

JAKO  
ELECTRIC SUPERBIKE TWENTE  
UNIVERSITY OF TWENTE  
SAATCHI & SAATCHI

JAKO  
ELECTRIC SUPERBIKE TWENTE  
UNIVERSITY OF TWENTE  
SAATCHI & SAATCHI

JAKO  
ELECTRIC SUPERBIKE TWENTE  
UNIVERSITY OF TWENTE  
SAATCHI & SAATCHI

JAKO  
ELECTRIC SUPERBIKE TWENTE  
UNIVERSITY OF TWENTE  
SAATCHI & SAATCHI

JAKO  
ELECTRIC SUPERBIKE TWENTE  
UNIVERSITY OF TWENTE  
SAATCHI & SAATCHI

JAKO  
ELECTRIC SUPERBIKE TWENTE  
UNIVERSITY OF TWENTE  
SAATCHI & SAATCHI

BEERTEN  
SOTER  
ELECTRIC SUPERBIKE TWENTE  
AFMI  
virtual lab 17  
NEWFRAME  
moekotte  
aalberts  
95  
Ten Kate  
IMC  
PRODRIVE  
APEX 500  
ETC  
UNIVERSITY OF TWENTE  
CAFEM  
SAATCHI & SAATCHI

# Enschede is meer een opleidingsstad dan een eerstebaanstad.

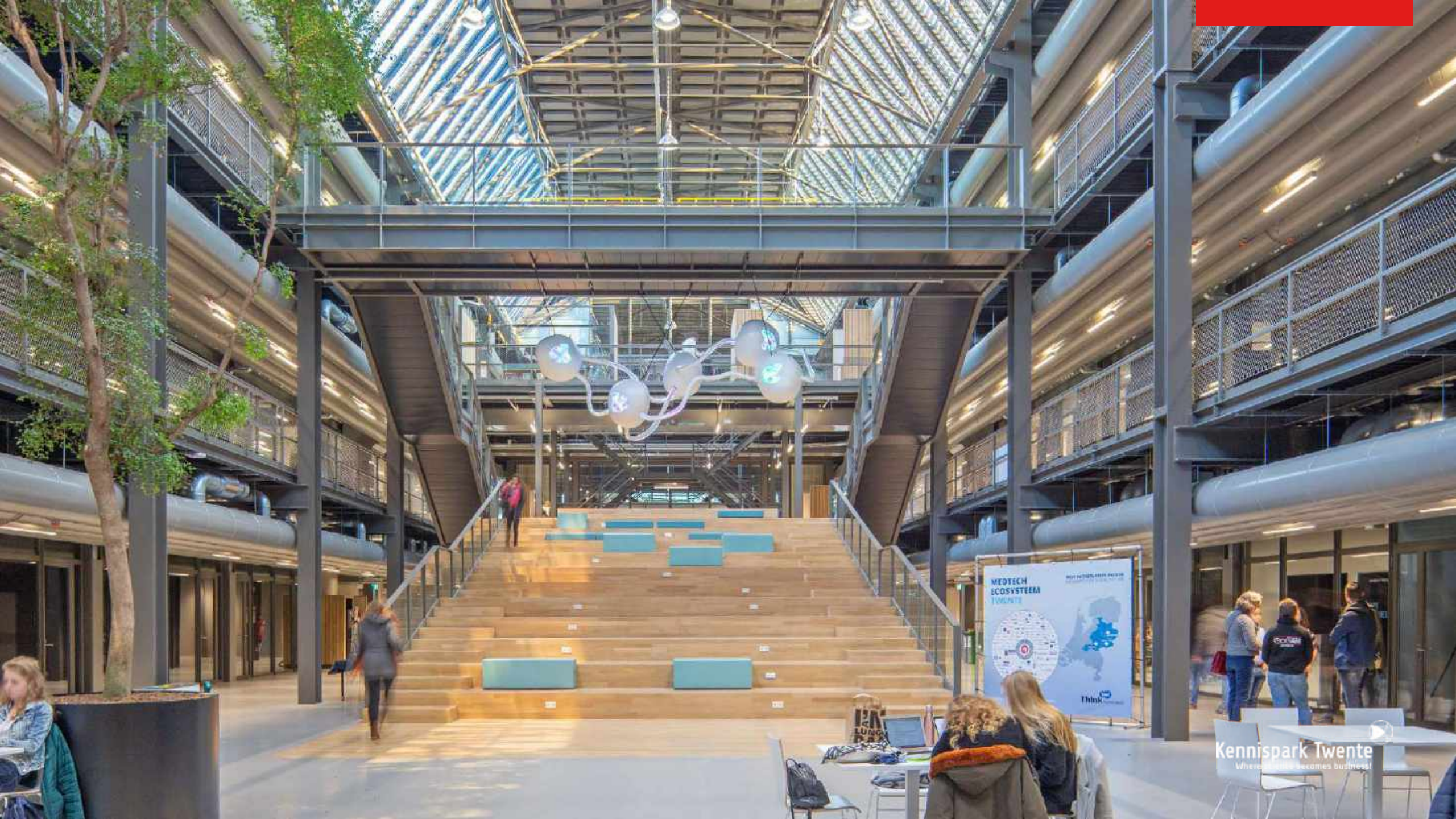
Enschede is meer een opleidingsstad dan een 'eerste baan' stad voor studenten. Als studenten Enschede eenmaal hebben verlaten, is het lastig om ze later terug te halen naar Twente. Om talent vast te houden, zetten we naast het creëren van een aantrekkelijke woon- en werkomgeving ook in op low profile kennismaking met bedrijven in Twente. Dat doen we onder andere door Free Lunch Friday (studenten nemen een kijkje bij bedrijven tijdens een vrijdaglunch), het betrekken van studententeams op Kennispark en het maandelijkse kennisevent voor hightech Twente: Campus Café. Op die manier leren studenten (en professionals) meer Twentse bedrijven kennen en blijven ze wellicht 'hangen' voor hun eerste baan. Ook proberen we bewust 'first job' bedrijven naar Kennispark te trekken: bedrijven waarvan we weten dat ze populair zijn onder Twentse studenten voor hun eerste baan.

De stayrate van studenten gebruiken we als een van de belangrijkste kengetallen om ons succes als gebiedsorganisatie aan af te meten. We vragen Kennispunt Oost daarom voor een snelle update van de cijfers uit 2019. Wel is het een lastig te beïnvloeden kengetal, omdat het om individuele keuzes van (internationale) studenten, maar het is een belangrijke reden waarom we Kennispark van een opknapbeurt voorzien.

## Stay-rate 2008-2017

Studenten vestiging, 18-23 jaar:	28.600
Studenten vertrek, 18-23 jaar:	22.400
Beroepsstarters vestiging, 24-29 jaar:	7.400
Beroepsstarters vertrek, 24-29 jaar:	11.500
<b>Netto saldo stayrate talent:</b>	<b>2.100</b>

Bron: Kennispunt Oost, 2019



MEDTECH ECOSYSTEEM TWENTE

MEET PETERILLEN HALLER  
HOUTENDEUR VAN DE WERK

Think U Twente

Kennispark Twente  
Where ideas become business

Successstory

# RENSKE BRENGT ONDERZOEK NAAR DE PRAKTIJK VIA HET TECHMED CENTRE VAN DE UT

Renske van Wijk is een gedreven projectleider, die theorie het liefst zo snel mogelijk verbindt aan de praktijk. Dit doet ze als onderdeel van het TechMed Centre aan de Universiteit Twente. Hier werkt ze als projectleider van het TOPFIT Citizenlab aan oplossingen die gericht zijn op ziektepreventie, waarbij nauw wordt samengewerkt met Twentse burgers. Hoewel ze oorspronkelijk niet uit Twente komt, past ze perfect thuis in het ondernemende Twentse wetenschappelijke landschap. "Wat me altijd is bijgebleven is de vraag die ik tijdens mijn promotieonderzoek kreeg van een oud-studiegenoot: 'wanneer mag je daar weer weg?'. Dat vond ik zo'n bijzondere, vooringenomen vraag, waarom zou ik hier weg moeten willen? Twente is een mooie regio, en de mensen zijn toegankelijk."

Lees het hele  
interview



# Investeringskracht & Ruimtelijke kaders

## 2018 Gebiedsvisie

Talent wordt in een hoog tempo zeer schaars. Om aantrekkelijk te blijven voor nieuw talent en talent te behouden is het van belang om als universiteit, ondernemers en overheden de krachten te bundelen en samen te werken. We ontwikkelden een gebiedsstrategie om de positie van Kennispark Twente te verstevigen en om een ecosysteem te creëren dat ervoor zorgt dat talent behouden blijft voor Kennispark én voor Twente.

Het afgelopen jaar heeft in het teken gestaan van plannen maken en kaders vaststellen. Zo is er veel energie gestoken in het opstellen van noodzakelijke visie- en ruimtelijke documenten. Ook de gemeenteraad heeft veelvuldig gesproken over de benodigde investeringen en gewenste aanpak in het gebied. Overeenstemming over de visie en te varen koers zijn echter essentieel om de ontwikkelingen ook echt van de grond te krijgen. Nu de neuzen echt dezelfde kant op staan kunnen we echt beginnen. Een tijdlijn.

## 2019 Structuurvisie

Met de structuurvisie van Kennispark zijn de ambities voor 2030 concreter uitgewerkt en staat omschreven waar de prioriteiten liggen. De structuurvisie is een belangrijke volgende stap die voortkomt uit de tweede pijler in de gebiedsstrategie – bouwen aan een dynamische toplocatie – en die als basis dient voor het bestemmingsplan. Het faciliteren en stimuleren van verbinding en ontmoeting zijn daarin twee heel belangrijke thema's.



## 2020 Stedenbouwkundig plan en mobiliteitsplan

Het Stedenbouwkundig plan geeft de kaders om Kennispark van een bedrijventerrein te transformeren naar een innovatiedistrict waar wonen, werken en ontmoeten centraal staan. Hierbij worden het Business & Sciencepark en de campus van Universiteit Twente tot één geheel samengesmeed. Het Mobiliteitsplan maakt daar onderdeel van uit. We focussen ons op 4 hoofdstructuren en 10 stedenbouwkundige spelregels. Belangrijk voor de totale inrichting van het gebied is dat ondernemers en vastgoedeigenaren samen coalities moeten gaan vormen. Door creatief na te denken en mee te denken met elkaars eigendom en openbare ruimte, kunnen we meer kwaliteit toevoegen aan het gebied.

Bekijk het raadsverslag  
en de ingediende moties



## 2021 Bestemmingsplan

Rond de zomer wordt het bestemmingsplan voor Kennispark ter inzage gelegd. Dit is de laatste stap in de formele procedure voor vaststelling van wat kan en mag in het gebied. Belangrijk hierin is dat we vastgoedeigenaren de mogelijkheid geven om extra uitbreiding te realiseren. Er is grote winst te behalen door in samenwerkingsverbanden collectieve opgaven, zoals het parkeren, gezamenlijk op te lossen; oftewel coalitiestedenbouw. Daarbij past een regelgeving met een aantal heldere ontwikkelprincipes waarbinnen de vrijheid van de ondernemers gewaarborgd blijft en tegelijkertijd uitdaagt om kaveloverstijgend te denken. De beleidsregel behorend bij het bestemmingsplan biedt ruimte in het gebied 'Shared Campus' om kaveloverstijgende initiatieven te faciliteren.



Download alle  
documenten hier

# Oprichting Gebiedsorganisatie Stichting Kennispark Twente

Opgericht: 1 april 2021

Vervolgstap: Inregelen basisadministratie en governance.

Planning: Gereed augustus/september 2021

## **Actuele ontwikkeling: verenigen van ondernemers en vastgoedeigenaren**

In de tweede helft van 2019 is een onderzoek gehouden over de inrichting van de gebiedsorganisatie en het betrekken van ondernemers en vastgoedeigenaren. Gekozen is voor een model waarin ondernemers en vastgoedeigenaren respectievelijk 0,25 en 0,75 cent per bruto vloeroppervlak bijdragen aan de gebiedsorganisatie. Inmiddels is er een beweging gaande in het gebied dat ondernemers en/of vastgoedeigenaren zich aan het organiseren en verenigen zijn, waarbij 1 gezamenlijk contract wordt gesloten met de gebiedsorganisatie in plaats van losse partnercontracten per ondernemer of vastgoedeigenaar.

Een afvaardiging van de aangesloten ondernemers en vastgoedeigenaren neemt straks plaats in de Raad van Toezicht naast de gemeente Enschede en Universiteit Twente. Voorlopig wordt die rol nog vervuld door de Ondernemersvereniging, totdat voldoende ondernemers zich hebben aangesloten bij dit nieuwe initiatief.

Bianca Screever van Demcon trekt deze beweging onder de ondernemers en kan daarbij op steun rekenen van de Ondernemersvereniging Kennispark. Xsens heeft vorig jaar als eerste een symbolisch partnercontract getekend met de gebiedsorganisatie en zet zich samen met Demcon in om de koplopersgroep te vergroten. Een ronde langs vastgoedeigenaren in de zomer van 2020 leverde de volgende interesse op:

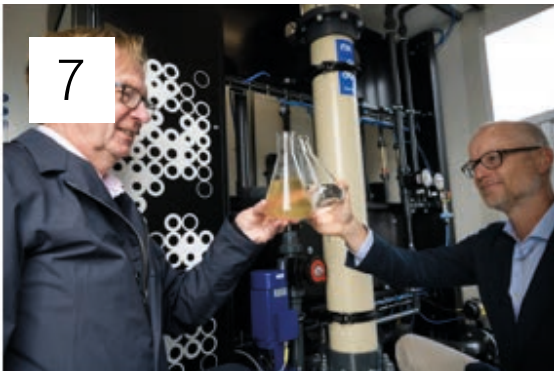
Versie: september 2020

# Inventarisatie mogelijke deelname Stichting Kennispark Twente



## Kennispark

- Bedrijven
- Spoorweg
- Ja (Partnercontract)
- Nee (Partnercontract)
- Wellicht (Partnercontract)



# Er wordt gebouwd!

Plannen maken kost tijd. Investeringskracht verzamelen ook. Daarom is het prettig dat er ook gewoon zaken zichtbaar worden in het gebied. En er gebeurt al meer dan we denken! Een overzicht van bouwplannen, sloop- en bouwwerkzaamheden op Kennispark.

# Hier wordt gebouwd

1. **ITC naast The Gallery:** nieuwbouw is gestart. 500 (internationale) studenten en 240 medewerkers van de Faculty of Geo-Information Science and Earth Observation nemen hun intrek in het gebouw in zomer 2022.
2. 5 Studententeams gevestigd op Kennispark in **The Future Factory** (Capitool 25): nieuwe inrichting openbare ruimte tot verblijfsruimte met RegioDeal-middelen en pand wordt verduurzaamd.
3. **Demcon:** Onderzoek om tussenliggende buitenruimte Demcon Technology Center, Demcon Headquarters (nog te ontwikkelen) en hoofdlocatie Demcon om te turnen tot een aantrekkelijk plein met campusuitstraling, waarbij ruimte is voor gemotoriseerd verkeer, fietsers en voetgangers.
4. **Micronit Microtechnologies:** overeenkomst grond met gemeente in voorbereiding.
5. **Ecare:** uitbreidingsplannen aan de overkant van nieuwbouw Innovatiepad.
6. **Fraunhofer Project Center:** Mai-pand is gesloopt, oplevering medio 2022 verwacht.
7. **NX Filtration:** Vergunning vernieuwbouw op locatie aangevraagd, start bouw in 2021 verwacht.
8. **Xsens:** opening nieuwbouw september 2021. Uitbreidingsplannen in omgeving voor 2025.

Lees meer over de plannen van de buitenruimte bij Demcon





Lees het hele  
interview

# VERHOOGDE INTERESSE IN INVESTEREN IN HET GEBIED

Er is verhoogde interesse bij ontwikkelaars en beleggers om te investeren in het gebied. Op dit moment zijn de volgende investeerders en beleggers in gesprek of actief:

- A.S.R. Real Estate: Letter of Intend op 28 april 2021 getekend tussen a.s.r. als eindbelegger gebiedsontwikkeling, Universiteit Twente en gemeente Enschede.
- Verkennende gesprekken CTP, ontwikkelende belegger in campussen.
- Kadans is in gesprek met een aantal ondernemers voor de ontwikkeling van eigen panden.
- Van Wijnen is rondgeleid door het gebied om te kijken waar zij kunnen investeren of ontwikkelen.
- HMO is bezig met de ontwikkeling van de kavel rondom nieuwe vestiging Winkels en de Vijverkavel aan de Institutenweg.



# Openbare ruimte

Nu we de planologische kaders helder hebben, kunnen we verder gaan inrichten. Dat wat we nu al kunnen doen, doen we! We plaatsten bomen langs het Innovatiepad en het buitenmeubilair dat ontmoeting moet faciliteren is in bestelling. De Broodbode helpt om mensen in het gebied te verleiden om naar buiten te gaan. Ontmoeting! Dat is waar we het voor doen. En ontmoeting leidt tot gesprekken en gesprekken tot kansen. Daarom is het belangrijk om het verblijfsgebied op Kennispark aantrekkelijk te maken. De gemeente staat aan de lat voor de openbare ruimte, maar ook de ondernemers en vastgoedeigenaren kunnen helpen. Ruim de grijze parkeerplaatsen op, ga in overleg met de burens om samen te vergroenen op de kavels en maak het verleidelijk om op Kennispark te verblijven, te werken en te ontmoeten. De Green Deal moet deze private investeringen stimuleren. Zie ook verderop.





# Investerings & Subsidies

Om onze plannen te realiseren, is er geld nodig.

Investerings vanuit het Rijk, de provincie, gemeente en private partijen zijn essentieel om onze ambities uit te voeren.

De afgelopen periode haalden we enkele mooie subsidies en investeringen op. Een overzicht.



## **RegioDeal** 6,3 miljoen, toegekend

- BREEAM Gebied & Gebouw, verduurzaming: € 500.000.  
De eerste tranche wordt benut voor verduurzamingsscans voor bedrijven om inzicht te krijgen in hun duurzaamheidskansen. Ook is de certificering voor BREEAM-Gebied NL gestart.
- Kennispark Geeft Energie voor duurzame energie, slimme mobiliteit en meer biodiversiteit: € 400.000 gereserveerd.
- Green Deal Fonds voor de duurzame herinrichting van het B&S-park: € 1.510.040
- Slimme verbinding tussen B&S-park en UT-campus: € 750.040.
- Connectivity: snel, robuust, draadloos netwerk met 100% dekking voor online netwerkverbindingen: € 250.000.
- Centraal gebouw voor shared services, zoals: gezamenlijke kantine, flexibele werkplekken, ontmoetingsruimtes en lab-faciliteiten: € 2.000.000.
- Huisvesting studententeams op Kennispark, incl. verduurzaming pand en aanpassing openbare ruimte: € 600.000.
- Programmering topwerklocaties Kennispark, Technology Base, High Tech Systems Park, Connect-U, Businesspark XL: € 330.000.  
Uniforme aanpak geformuleerd, testcases zijn uitgevoerd, uitrol naar nationale acquisitie wordt opgestart deze zomer.  
Campus Cafés in uitvoering.

# GroEIFonds ronde 1 van 4

Er zijn diverse groEIFonds aanvragen toegekend tijdens de eerste ronde van het Nationale GroEIFonds. Deze zijn mede geïnitieerd door partners uit het gebied en moeten gaan zorgen voor meer werkgelegenheid op Kennispark Twente en de rest van Twente.

## Ronde 1 (R&D, infrastructuur en kennisontwikkeling) is reeds vergeven:

€ 615 miljoen	Quantumtechnologie voor <b>Quantum Delta NL</b> . Wie profiteert mee: Universiteit Twente is lid, Kennisparkers QuiX en PhiX.
<i>Onderdeel quantum:</i> € 150 miljoen	<b>Quantum Delta NL</b> investeert in <b>NanoLabNL</b> en dus ook de nanotechnologie van de Universiteit Twente voor de ontwikkeling van quantum en nano. Investeert via <b>Nano4Society</b> ook in de versterking van het MKB. Diverse MedTech-bedrijven op Kennispark profiteren hiervan, waaronder Micronit.
€ 276 miljoen	<b>AINed</b> . De Universiteit Twente zit binnen de <b>AI HUB Oost</b> , waarbij ook Saxion, Nedap, Thales, NXP en Demcon zijn aangesloten.

## **REACT**

Voor de aanvullende middelen die uit Europa in het kader van het herstelprogramma beschikbaar zijn gekomen, zijn 2 grote aanvragen gedaan voor Kennispark-faciliteiten: de MedTech Factory en het Advanced Manufacturing Center. Voor beide faciliteiten samen is ongeveer € 6 miljoen aangevraagd. Half juli moet duidelijk worden of we de middelen ook toegekend krijgen. Daarnaast zijn er ook REACT EU middelen aangevraagd voor het Kennispark Geeft Energie-initiatief en door het Kennispark-bedrijf lamFluidics.

## GroEIFonds ronde 2 van 4

Voor de 2e ronde van het GroEIFonds zijn per 31 mei 2021 meerdere voorstellen ingediend die betrekking hebben op de UT en wellicht Kennispark:

- MedTechNL
- Materials
- NEXTGEN HTSM
- Nano4Society
- BioTechBooster
- NCO-aanvraag The Connection
- PhotonDelta

De verwachting is dat de uitgewerkte versies van deze aanvragen in september/oktober 2021 officieel ingediend gaan worden.

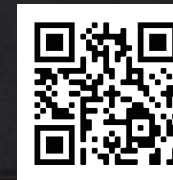
# Fysieke aspect van Innovatie

—  
Reactie Mona Keijzer op Manifest toploc

Successstory



Download hier het manifest



Bekijk de video over de oproep aan Economische Zaken

# MANIFEST TOPLOCATIES AANJAGER GROEIFONDS RONDE 2

Op mede-initiatief van Anne-Wil Lucas is het Manifest Toplocaties namens de 10 top scienceparken in Nederland (NCO) vorig jaar opgesteld en overhandigd aan staatssecretaris Mona Keijzer. Vervolgens werd tijdens haar bezoek aan Kennispark en het Tech Med Centre in september 2020 nogmaals aandacht gevraagd voor dit manifest en de benodigde investeringen voor het Med Tech-cluster in Twente. In de daaropvolgende periode zijn de tien campussen met elkaar aan de slag gegaan om op basis van het manifest en samen met de ministeries van EZK en OCW de Groeifonds-aanvraag voor de tweede ronde voor te bereiden. Deze aanvraag zal in september 2021 ingediend worden.

# Strategische acquisitie nieuwe bedrijven en functies

Op Kennispark zetten we in op het versterken van de bestaande clusters op Kennispark (MedTech, Advanced Manufacturing, Materials en Secure Software) en het aantrekken van specifieke functies die het ecosysteem helpen versterken. Dat doen we in samenwerking met onder andere Oost NL, Novel-T, WTC Twente, gemeente Enschede en het ecosysteem van MedTech Twente. Op die manier willen we én het aandeel hightech bedrijven op Kennispark vergroten én systematisch bouwen aan het versterken van ons ecosysteem.

Op dit moment zijn er circa 150 bedrijven die passen binnen het hightech profiel van Kennispark, met nog eens zo'n 150 bedrijven in ondersteunende functies. De overige circa 100 bedrijven passen eigenlijk niet binnen het gewenste profiel voor Kennispark. Het percentage bedrijven dat binnen het gewenste profiel past, moet omhoog. Met de genoemde partijen hebben we een strategische acquisitie-agenda opgesteld, waarbij er gericht bedrijven benaderd worden die goed zouden passen in het profiel van Kennispark. Ook de bedrijven op Kennispark vragen we na te denken welke bedrijven zij kennen die ze graag 'dichter bij' zouden willen hebben. We hebben de zakelijk directeurs van de verschillende onderzoeksgroepen op de UT dezelfde vraag gesteld.

## Groei tech bedrijven Aantallen Percentage

High tech	150	37,5%
Ondersteunend	150	37,5%
Overige bedrijven	100	25%

Ontwikkeling aantal banen Kennispark (3 deelgebieden), naar kennisintensieve industrie en diensten.

	2014	2018	2019
Hightech industrie	260	460	490
Medium Hightech industrie	150	150	150
Medium Lowtech industrie	10	30	40
Lowtech industrie	60	140	130
Kennisintensieve diensten	2.150	1.990	2.080
Hightech kennisintensieve diensten	920	1.040	1.150
Kennisintensieve financ. diensten	50	40	40
Overige kennisintensieve diensten	3.850	3.680	3.970
Overig	1.310	1.420	1.470
<b>Totaal</b>	<b>8.760</b>	<b>8.950</b>	<b>9.510</b>

De eerste resultaten van deze verhoogde acquisitie-inzet zijn positief. Niet alleen is de samenwerking tussen de betrokken partijen geïntensiveerd, het leidt ook tot nieuwe vestigers, zoals Innovation Sprint in de zomer van 2021, Dekimo begin 2021 en OneThird in mei 2021. Ook lopen er gesprekken met andere potentiële nieuwkomers. De gezamenlijke profilering en campagnes van de topwerklocaties en Twente Branding moeten deze acquisitieactiviteiten een verdere boost geven.

Naast het versterken van de bestaande clusters en het zoeken naar 'first job' bedrijven voor UT-studenten, zoeken we ook naar functies die voor meer reuring en ontmoeting kunnen zorgen op Kennispark. Supermarkt Spar is geïnteresseerd in Kennispark en doet momenteel onderzoek naar welke Spar-hubs op welke locaties kansrijk zouden kunnen zijn op Kennispark. De verwachting is dat zij wellicht in de buurt van het woongebouw (nieuw te bouwen op Kennispark) of langs het Innovatiepad een Spar willen vestigen.

### **Gerealiseerde Shared facilities**

Broodbode

Supermarkt

The Connection

### **Gewenste shared facilities**

ML1 labs

Studententeams

Parkeren



Kijk ook op [medtechtwente.nl](https://medtechtwente.nl)  
voor meer informatie  
over dit cluster.

# Wie kiest wordt gekozen!

De 5 topwerklocaties in Twente slaan de handen ineen en focussen zich rond acquisitie en profilering op **MedTech en Unmanned Systems**. Voor Kennispark is met name MedTech van belang. Samen met Oost NL, Novel-T, gemeente Enschede en de vijf topwerklocaties bundelen we krachten, financiën en marketingmiddelen voor meer zichtbaarheid en resultaat buiten Twente. We realiseerden het afgelopen jaar onder andere samen:

- Twents adaptief communicatieconcept #nearby: vanuit breed draagvlak onder ondernemers en organisaties is een profilering gepresenteerd om Twente uniform te vermarkten met behoud van eigen identiteit. Focus op MedTech, Unmanned Systems en groene hightech regio Twente. Eerste presentatie succesvol getest in acquisitieronde.
- Afstemming middelen en campagne op benodigde middelen Oost NL voor strategische acquisitie, waaronder Oost-Nederlands bidbook Oost NL. Er wordt nog een extra slag naar Twente gemaakt.
- **Film Med Tech-cluster voor webinar Japanse investeringen in Twente, aangevraagd door Invest in Holland (NFIA) en Oost NL.**
- Inkoop innovatieverhalen via Innovation Origins, groot innovatieplatform in NL.
- TechMed event wordt uitgebreid met event rondom het aantrekken van (inter)nationale startups en scaleups MedTech naar Twente op initiatief van Xsens en Kennispark. Prins Constantijn van Oranje heeft zijn komst bevestigd en wil vanuit TechLeap bijdragen aan dit initiatief.
- MedTech als centraal thema toegevoegd aan Campus Café, zie ook communitybuilding.

Bekijk de film  
voor Japan over  
MedTech Twente





Successstory



Lees meer over  
OneThird

# FOODTECH-BEDRIJF ONETHIRD VESTIGT ZICH OP KENNISPARK

Foodtech bedrijf OneThird haalt een financiering op van 1,5 miljoen euro, om retailers te helpen voedselverspilling tegen te gaan. Deze investeringsronde werd geleid door SHIFT Invest samen met Oost NL. OneThird kan met haar optische technologie 'zien' hoe lang groente en fruit houdbaar blijven. De investering stelt OneThird in staat de techniek uit te breiden naar additionele soorten groenten en fruit zodat zij een totaaloplossing kan bieden voor retailers en hun ketenpartners. Het bedrijf breidt daarnaast het technische team uit door de overname van Impact Analytics, een expert in beeldanalyse. OneThird vestigt zich op Kennispark Twente en past goed in het cluster van fotonica en imaging-bedrijven (advanced manufacturing).



Successstory



Lees meer over  
Innovation Sprint

# BELGISCHE INNOVATION SPRINT NAAR KENNISPARK

De Belgische eHealth-specialist Innovation Sprint opent in de zomer van 2021 een kantoor op Kennispark Twente. Het bedrijf biedt oplossingen voor de eHealth- en Life Sciences-sector, met een focus op Big Data analytics, Artificial Intelligence en Virtual Coaching op data uit de praktijk. Met de komst van Innovation Sprint wordt het Twentse MedTech-ecosysteem verder versterkt. De directeur van Innovation Sprint, Sofoklis Kyriazakos, is enthousiast over de vestiging op het sciencepark. "We hebben voor Twente gekozen vanwege de bruisende en inspirerende omgeving. Ook wilden we dicht bij de kennis en het talent van de medisch-technische opleidingen van Universiteit Twente en gelijkgestemde samenwerkingspartners in het MedTech-cluster zitten."

# Communitybuilding: versterken samenwerking tussen bedrijven

Communitybuilding moet zorgen voor een hechte innovatiecommunity die elkaar kent en weet te vinden bij innovatievraagstukken. Elkaar ontmoeten en verbinden zijn hierbij van essentieel belang. Uit een ronde langs diverse scienceparken in Nederland werd duidelijk dat communitybuilding iets van de lange adem is, en dat er altijd een facilitator in het gebied nodig is die primair gericht is op het bouwen en versterken van de innovatiecommunity.

Hoewel corona het fysiek ontmoeten wat moeilijk maakte, is het afgelopen jaar hard gewerkt aan het bouwen van een solide basis. We gingen in gesprek met hightech-bedrijven om te horen wat hun wensen en behoeften zijn, organiseerden events gericht op informele kennisdeling en koppelden bedrijven, onderzoekers en marktvrager aan elkaar. We geven graag inzicht in de resultaten.

## **Kennismakingsgesprekken met hightech ondernemers**

We maken doorlopend afspraken met bedrijven op Kennispark. Daarbij onderhouden we de reeds gelegde contacten en voegen daar nieuwe kennismakingen aan toe.

## Van januari 2021 tot en met juni 2021 voerden we waardevolle 1-op-1 gesprekken

Uit deze gesprekken komen waardevolle verbindingen tot stand. Zo hebben we Medspray in contact kunnen brengen met Leyden Labs die een partner zocht voor een nozzlespray, attendeerden we Pontus op mogelijke samenwerkingspartner Foseco, koppelden we Apollo Vredestein aan 4Silence voor geluiddempend asfalt en Controllab voor digital twin testing en werd 20Face in contact gebracht met Xsens om dementerenden beter te kunnen monitoren. Het is een greep uit de vele snelle, simpele contacten die steeds vaker leiden tot 'ken je burens', meer bedrijvigheid en samen innoveren.

Daarnaast merken we een sterke toename in vragen van ondernemers, vastgoedeigenaren en andere partners in het gebied. Zij weten de gebiedsorganisatie steeds beter te vinden met vragen van diverse aard. De rol van de gebiedsorganisatie voor de community is die van 'olliemannetje': laagdrempelig contact leidt tot snellere oplossingen voor vraagstukken die in de community leven. Of het nu gaat om overlast, vestiging, kennisdeling, duurzaamheid, marketing of talent.

### We voerden gesprekken met onder andere:

Controllab	Solmates	Xsens
Medspray	Foseco	FC Twente
3T	Apollo Vredestein	20Med
20Face	Beckhoff Automation	LipoCoat
Apollo	Host	Bond 3D
Du Gardijn	Dekimo	Nerds & Company
Encapson	Distribute	
Maser	OneThird	
Moovd	Micronit	
Pontus	Demcon	
Proleit	Indes	





Level  
**01**

A-8547

  
**VIRTUALIZER**

# FC TWENTE INNOVEERT MET DE COMMUNITY!

Hoe kunnen we met technologie de prestaties van de voetballer van 2030 verbeteren? Met die vraag onder de arm kwam FC Twente bij de gebiedsorganisatie. Zij wilden samen met ons een brainstorm organiseren, waarbij bedrijven en UT-professoren vanuit verschillende disciplines mee konden denken over de vraag. De volgende vragen stonden centraal: Met welke technologieën kan FC Twente haar voetballers nog beter laten presteren? Hoe kunnen we blessures voorkomen, de voeding via nanotechnologie optimaliseren en bijvoorbeeld de stressbestendigheid van de voetballers vergroten? Maar ook: hoe kunnen we de omstandigheden in het thuisstadion optimaliseren? Met andere woorden: wat kunnen we bedenken aan innovaties (bestaand en nog uit te vinden) die de prestaties van FC Twente gaan verbeteren? Onze uitvraag onder professoren, bedrijven en studententeams vond enthousiast gehoor. Een supermooi voorbeeld hoe de community elkaar vindt, versterkt en samen innoveert! Hopelijk ook een startsein voor meer van dit type vraagstukken.

# Campus Café

We zetten diverse communicatiekanalen in om de online verbinding met de community te versterken. Hieronder de online kanalen. Daarnaast versturen we waar nodige mailingen (online en fysiek) om actuele ontwikkelingen onder de aandacht te brengen en organiseren we events op locatie.

Vanuit de RegioDeal organiseren we samen met Novel-T het Campus Café: een informeel en laagdrempelig maandelijks terugkerend event om de high tech community in Twente met elkaar te verbinden. Daarbij zoeken we nadrukkelijk een connectie op diverse thema's, waarbij we ons richten op de high tech professional. Of dat nu de student, wetenschapper, ondernemer of engineer is. Vanaf februari 2021 draaien we – na een periode van diverse try-outs – maandelijks een café. Nu nog online, maar zodra het kan ook weer fysiek met een mogelijkheid om deelsessies online te volgen.

Opgave voor het eerstvolgende café:

<https://twente.com/campus-cafe>

Maand	Thema	Aantal bezoekers
Februari	Regeren is vooruitzien	90
Maart	Sport & innovatie	60
April	Bouw	50
Mei	Talent Edition	120
Juni	MedTech	55
Juli	Summer Festival Edition op Kennispark!	





### **Voorbeeld Break-out sessie MedTech Technology Deep Dive: Gepersonaliseerde zorg door big data en AI**

De zorg innoveert exponentieel! Vanuit andere disciplines wordt volop gekeken hoe we de zorg betaalbaar en bemensbaar kunnen houden. Innovation Sprint is een van die 'andere' disciplines. Met Big Data en Artificial Intelligence bieden zij gepersonaliseerde zorg. Wat kan Innovation Sprint voor jouw business betekenen? En hoe werkt hun technologie? Ook vertelt innovatieve koploper Robin Koops van Inreda Diabetic over zijn kunstmatige alveesklier. Een deep dive in big data en AI in de eHealth-sector!

### **Terugblik Campus Cafe Talent Edition**

De talent-editie van het Campus Café vond plaats op 20 mei 2021. In verschillende sessies ontdekten de deelnemers alles over het thema 'talent'. Novel-T maakte een verslag van deze editie, waar onder andere Kennisparkers Telecats, Medspray (oud-Kennisparker) 4Silence en Micronit hun expertise en inzichten deelden.



▶ [Lees het verslag](#)

exite ICT  
De meest servicegerichte ICT  
dienstverlener van Nederland

exite

# Communicatiemiddelen en CRM-systeem

## Dashboard voor analyses en communitybuilding met Exite ICT

Alle ondernemers, vastgoedeigenaren, samenwerkingspartners, regelingen, gespreksverslagen en wellicht op termijn ook relevante cijfers en statistieken worden nog voor de zomer 2021 opgeslagen in een robuust en betrouwbaar datasysteem. Samen met Kennisparker Exite ICT zetten we een relatiebestand met mogelijkheid voor toekomstige dashboarding op, zodat we sneller verbindingen kunnen leggen. In dit systeem komt ook relevante informatie beschikbaar zoals sleuteltechnologieën, pandgegevens, beschikbare shared facilities en behoeften. Ook kijken we hierbij naar toekomstige wensen en mogelijkheden, zoals het inzichtelijk maken van ontwikkelingen op ons park, de status van duurzaamheidsingrepen, vestigingscijfers binnen een bepaald cluster en investeringen. We werken daarbij nauw samen met kennispartners uit het gebied of nabije omgeving, zoals Stichting 24/7 voor connectivity, Stegehuis Infra voor BREEAM- en duurzaamheidsinformatie, Novel-T en topwerklocaties voor communityvorming, Exite ICT, Kennispunt Oost, Twente Branding/Twente Board, Oost NL en gemeente Enschede.

We zetten diverse communicatiekanalen in om de online verbinding met de community te versterken. Hieronder de online kanalen. Daarnaast versturen we waar nodige mailingen (online en fysiek) om actuele ontwikkelingen onder de aandacht te brengen en organiseren we events op locatie.

Communicatiemiddelen	Volgers	Frequentie
Nieuwsbrief	1.116	Kwartaal
LinkedIn	3.234	Doorlopend
Twitter	426	Doorlopend
Facebook	215	Doorlopend
Instagram	576	Doorlopend



Kwalificatie	% Score	Certificaat	Sterren classificatie
Outstanding*	≥ 85%*	Ja	★★★★★
Excellent	≥ 70%	Ja	★★★★
Very good	≥ 55%	Ja	★★★
Good	≥ 45%	Ja	★★
Pass	≥ 30%	Ja	★
Unclassified	< 30%	Nee	-

BREEAM® NL

Kennispark Twente  
Where science becomes business

# Verduurzaming gebied

In de Structuurvisie Kennispark kiest de gemeente Enschede voor verduurzaming van het gebied volgens de BREEAM-methodiek. BREEAM staat voor 'Building Research Establishment Environmental Assessment Method'. Deze aanpak verbindt alle doelstellingen tot een samenhangende geheel op basis waarvan we gebiedsgerichte afwegingen kunnen maken. Het is een internationaal erkende prestatiegerichte beoordelingsmethode en een certificeringssysteem voor gebieden. Met dit instrument kunnen we de duurzaamheidsprestatie van een gebied classificeren en verbeteringen stimuleren. Voor de classificatie van de duurzaamheidsprestatie van een gebied is de score op zes duurzaamheidscategorieën van belang. Het gaat daarbij om de categorieën management, synergie, bronnen, ruimtelijke kwaliteit, welzijn & welvaart en gebiedsklimaat. Met de keuze voor het instrument 'BREEAM-NL Gebied' beschikken we voor het Business & Sciencepark over een kapstok om integrale duurzaamheid aan de voorkant goed te verankeren in de gebiedsontwikkeling.

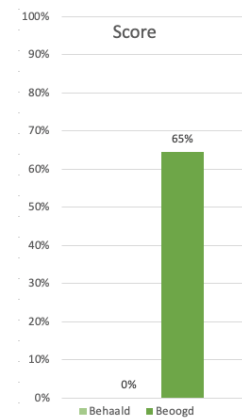
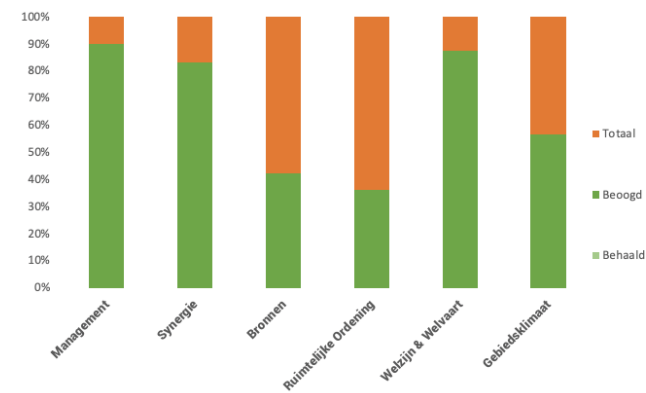
## **BREEAM-certificering: Fase 1 haalbaarheid**

De ambitie om Kennispark te certificeren volgens de BREEAM-NL Gebied-methode werd voor het eerst op papier gezet in de Structuurvisie uit 2018. Uit de nulmeting van juli 2020 bleek dat we van ver moesten komen: we beginnen op nul sterren. Stegehuis Infra heeft de afgelopen maanden een haalbaarheidsstudie uitgevoerd.

De conclusie is, dat 3 sterren (Good) binnen een jaar haalbaar is. Voor het Regio Deal-project BREEAM is in deze fase € 350.000 beschikbaar. Dit bedrag is nodig voor het certificeringstraject, in- en externe onderzoeken en ingrepen in het gebied. Om op termijn de stap van 3 naar 4 sterren (Excellent) te zetten, zullen de investeringen in duurzaamheid in het gebied flink moeten stijgen, zowel vanuit de private als de publieke sector. We moeten ons bovendien afvragen, bij alle beslissingen die we nemen, hoe duurzaam die keuze is. De BREEAM-methode moet tussen de oren gaan zitten.

Categorie	Doel	Selectie activiteiten voor behalen BREEAM-punten 3 sterren
Management	Het (her)ontwikkelingsproces wordt op een maatschappelijk verantwoorde manier ingericht. Zodanig dat samen met stakeholders kan worden gekomen tot de realisatie van zoveel mogelijk duurzaamheidsmaatregelen.	Partners en organisaties die invloed hebben of beïnvloed worden zo doelgericht mogelijk betrekken bij herontwikkeling.  Begrijpelijke informatie beschikbaar stellen aan beheerders en gebruikers gebied.
Synergie	Het bereiken van economische, ecologische en sociale meerwaarde op basis van een integrale samenhang van de gebiedseigen kwaliteiten.	Herkennen duurzame waarde van het gebied en deze vergroten.  Opstellen stedenbouwkundig programma.  Bestuurlijke en/of financiële participatie van gebiedsgebruikers.
Bronnen	Het verminderen van de CO2-uitstoot en efficiënt gebruik van de natuurlijke hulpbronnen.	Beperken energiegebruik gebouwen en openbare ruimte.  Stimuleren lokaal opwekken hernieuwbare energie.  Verantwoord materiaalengebruik openbare ruimte.

### Beoogde scores per onderdeel.



Ruimtelijke ordening	Het maximaliseren van veiligheid, milieukwaliteit, ecologische kwaliteit en efficiënt landgebruik.	<p>Optimaal benutten leegstand en ongebruikte terreinen.</p> <p>Behoud en vergroten biodiversiteit.</p> <p>Stimuleren optimaal systeem voor vervoers- en transportbehoefte (mensen en goederen) met lage milieu-impact.</p>
Welzijn en Welvaart	Het bereiken van een veilige, aantrekkelijke en sociaal samenhangende omgeving en een gezonde economie.	<p>Omgevingsbeleving, veiligheidsbeleving en sociale cohesie vergroten.</p> <p>Regionale vitaliteit gebied, gemeente en regio stimuleren.</p>
Gebiedsklimaat	Het bereiken van een gezonde en toekomstbestendige fysieke leefomgeving.	<p>Optimaliseren lokale wind- en luchtkwaliteit, oppervlaktewater, bodemkwaliteit.</p> <p>Optimale lichttoetreding gebouwen en lichthinder in gebied voorkomen.</p>

## Doorkijkje 4 sterren

De ambitie voor vier sterren is pittig. De grootste uitdaging zit hem in het aanjagen van bedrijven en panden in het gebied en ze verbinden aan het behalen van de hoge duurzaamheidsambities. Zij moeten dus investeren in het verduurzamen van hun pand. Daarnaast vraagt een 4 sterren ambitie om investeringen in de openbare ruimte.

### Voorbeelden van genoemde uitdagingen:

- De energievraag in het gebied voorzien van, voor een groot deel, hernieuwbare energie;
- Panden zijn 75% beter dan het bouwbesluit op het vlak van energieverbruik;
- Minstens 50% van de bedrijven hebben zich gecommitteerd aan MVO;
- Materialen in de openbare ruimte zijn circulair en kunnen worden hergebruikt.



KENNIS GROEIT  
OP VRUCHTBARE BODEMI

WITB



BENCON

Esthuis

ESCHADRES

DOMSCO

ECARE

RIJNHUIS HOYING

COGNIX

UNIVERSITY  
OF TWENTE

ROSEN

AVIATION

DRENCO

DATACADARA

XSENS

NovelT

exite

micronit

NX  
filtration

sigmax

VOM CARS

ROUPE



WELKE WERELDLEVERINGEN

Amisart Twente

Corrosion  
guilt energy

Genetico

Estadim

AGRIUM  
THOUZ

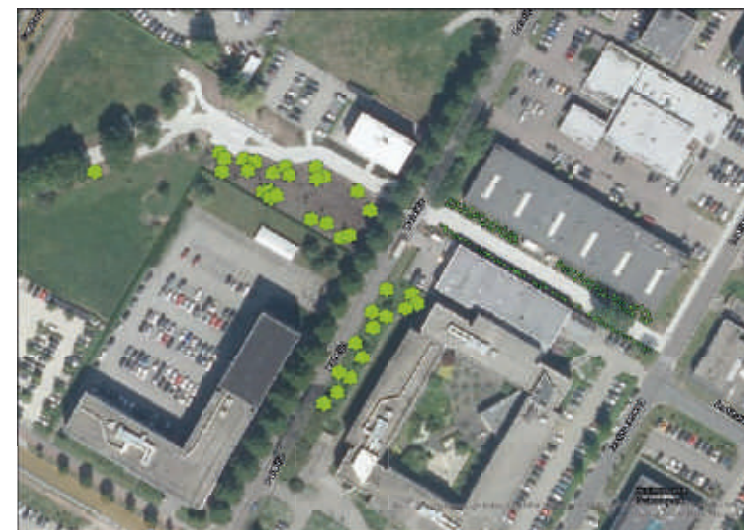
verduurfun



## 26 Bomen geplant door ondernemers

Maar liefst 21 ondernemers hebben hun eigen boom geplant langs het Innovatiepad op Kennispark. Als community-lid met een groen hart sponsorden zij één of meerdere bomen en staken zelf de eerste schop in de grond. Ook werd het eerste insectenhotel geplaatst. Naast de CO<sup>2</sup> die de bomen opnemen, hebben bomen ook een verkoelende en waterbesparende functie. Het insectenhotel is juist van levensbelang voor insecten. Insecten zorgen voor de broodnodige bestuiving van bloemen en planten. Gebiedsdirecteur Anne-Wil Lucas en wethouder June Nods hielpen de ondernemers mee om een vruchtbaar plekje langs het pad uit te zoeken. Het initiatief komt voort uit Kennispark geeft Energie, onder leiding van Mark de Lat, Eshuis Accountants & Adviseurs. Al met al een fantastische duurzame actie, die leidt tot meer biodiversiteit en een betere BREEAM-score!

**De groene ondernemers** Initiatiefnemer Eshuis Accountants en Adviseurs | DEMCON | Ondernemersvereniging Kennispark | Damsté advocaten - notarissen | VDM Cars Nederland BV | Sigmax | Xsens | Equinix | Ecare | KienhuisHoving advocaten en notarissen | Novel-T | Exite ICT | ROSEN | FC Twente | Micronit | Datacadabra BV | Green Hub Twente | De Visionair B.V. | Foseco | NX Filtration | Drenso



op Kennispark. Op bovenstaande kaart is de nieuwe aanwas te zien.

- 143 nieuw geplaatste berken- en elsenbosjes
- 36 nieuw geplaatste bomen

# Parkeergelegenheid & mobiliteit

Parkeren is de sleutel tot vergroenen. Als we van grijs groen kunnen maken, ontstaat er ook ruimte voor een campusuitstraling. Dit vraagt echter een grote mate van 'makelen' in het gebied. We brengen mensen samen om stappen te zetten. Op dit moment zijn we in gesprek over de volgende ontwikkelingen:

Rond de Green Deal voeren we met diverse ondernemers en vastgoedeigenaren gesprekken om te kijken of we samen perceeloverschrijdende vergroeningsprojecten kunnen starten.

De coöperatie Kennispark geeft Energie onderzoekt samen met Enschede Energie de mogelijkheid om boven de parkeerplaatsen op Twente Village zonnepanelen te plaatsen.

Het aantal laadpalen op Kennispark neemt toe. Bedrijven investeren steeds vaker in openbare laadpalen op eigen grondgebied, waaronder Demcon en Xsens. Daarnaast zijn er niet-openbare laadpalen beschikbaar, waarmee bedrijven elektrisch rijden stimuleren.

Successstory



Lees meer over  
Trens

# TRENS SOLAR TRAINS ONTWIKKELT EEN ELEKTRISCHE WEGTREIN

TRENS Solar Trains ontwikkelt een elektrische wegtrein die de duurzame ontbrekende schakel kan zijn in personenvervoer en de bevoorrading van winkels en horeca in binnensteden. Oost NL investeerde in het bedrijf samen met onder meer Demcon. Het bedrijf vestigde zich op Kennispark. Het is de bedoeling dat de eerste trein op Kennispark rondrijdt. Vanuit de RegioDeal hebben we hier een bijdrage aan geleverd.

# Verduurzaming vastgoed

Naast investeringen in het vergroenen van de openbare ruimte, stimuleren we vastgoedeigenaren om hun pand te verduurzamen. We hebben daarvoor RegioDeal-middelen beschikbaar. Ondernemers kunnen een gratis BREEAM-scan aanvragen om inzicht te krijgen in hun verduurzamingskansen. Het doel is om de panden op Kennispark zo duurzaam mogelijk te maken.

## Actuele status

- |   |   |
|---|---|
| <b>90</b> Panden op Kennispark, waarvan | <b>31</b> Nog geen (verplicht!) energielabel                |
| <b>50</b> Energielabel C of beter       | <b>04</b> Panden gecertificeerd volgens BREEAM:             |
| <b>09</b> Energielabel D of slechter    | <b>24</b> Duurzaamheidsscans uitgevoerd of in voorbereiding |

## Duurzaamheidsacties voor vastgoedondernemers

### Actie 1 Gratis scan

Vastgoedeigenaren kunnen een gratis scan aanvragen

Ga naar de actie



### Actie 2

#### Zonnepanelen delen

Coöperatie Kennispark geef Energie roept vastgoedeigenaren op om hun dak te laten scannen door coöperatie Enschede Energie. Wanneer 200 panelen geplaatst kunnen worden, het dak geschikt is en de eigenaar het dak beschikbaar stelt of zelf zonnepanelen plaatst, dan kan het deelnemen aan de regeling om zonne-energie te delen.

Lees meer over deze actie







### **BCorp Twente**

Meer weten  
over BCorp Twente?  
Lees hier het  
interview met Mark



### **BCorp Twente**

Mark de Lat is ook  
aanjager van  
maatschappelijk  
verantwoord  
ondernemen volgen  
s de BCorp-  
methodiek. Hij  
schreef er onlangs  
ook een boek  
over. Bestellen en  
meer info lees je  
hier



*Het ultieme doel:*

*'Kennispark Twente wordt het meest  
innovatieve energieneutrale  
bedrijventerrein van Nederland'*

# KENNISPARK GEEFT ENERGIE JAAGT AAN!

Sinds de oprichting van de coöperatie Kennispark geeft Energie is voorzitter Mark de Lat, partner bij Eshuis Accountants en Adviseurs, grote roerganger in het gebied als het gaat om duurzaamheidsinitiatieven. Zijn befaamde uitspraak: 'je moet kralen stuk voor stuk aan de ketting rijgen om de hele ketting vol te krijgen' brengt hij binnen de coöperatie volop in praktijk. Niet alleen is hij met de coöperatie aanjager geweest van de Boomplantdag, ook zorgde hij voor het initiatief om tot de aanleg van zonnepanelen op Kennispark te komen, waarvoor het onderzoek naar de daken binnenkort van start gaat. Daartoe ging hij een samenwerking aan met Enschede Energie, de coöperatie die volgens de postcode Roosregeling opgewekte zonne-energie verder brengt in een bepaald gebied. Binnen Kennispark geeft Energie kijkt Mark samen met Bianca Screever van Demcon, penningmeester Bert Velt, Ruud Mulder van Enschede Energie en Alfred Stobbelaar van Kennispark naar duurzaamheidsmogelijkheden. Daarbij richten zij zich op drie werkstromen:

1. Energie, inclusief subsidies binnenhalen en zonnedaken

2. Biodiversiteit, waaronder insectenhotels, imkers en de boomplantdag

3. Broedplaatsen tussen bedrijven realiseren, met thema's als CO<sub>2</sub>-reductie, waterstof en mobiliteit





Connect us!

# Always #nearby!

Meer weten? Vragen? Tips of ideeën? We praten je graag bij. We komen langs, je kunt ons mailen en een belletje mag ook. We zijn altijd #nearby om je in contact te brengen met de community, met ondernemers, vastgoedeigenaren, landelijke en regionale overheidspartners, wetenschappers, studenten, ecosysteembouwers en andere relevante partijen in en om ons sciencepark.



**Anne-Wil Lucas**

Gebiedsdirecteur

Mail: [anne-wil@kennispark.nl](mailto:anne-wil@kennispark.nl)

Bel: 06 – 2170 3815



**Alfred Stobbelaar**

Projectmanager RegioDeal

Mail: [alfred@kennispark.nl](mailto:alfred@kennispark.nl)

Bel: 06 – 1347 2360



**Marieke Stokkelaar**

Communicatie & community

Mail: [marieke@kennispark.nl](mailto:marieke@kennispark.nl)

Bel: 06 – 4211 0739



**Algemene contactgegevens**

Bezoekadres: Hengelosestraat 500,  
The Gallery, 7521 AN Enschede

Mail: [info@kennispark.nl](mailto:info@kennispark.nl)

Bel: 053 – 483 6800

[www.kennispark.nl](http://www.kennispark.nl)

[www.kennispark.nl](http://www.kennispark.nl)

**Kennispark Twente**   
Where science becomes business!